

Iwona Paradowska-Stankiewicz, Hana Orlikova

ŚWINKA W POLSCE W 2008 ROKU

MUMPS IN POLAND IN 2008

Zakład Epidemiologii Narodowego Instytutu Zdrowia Publicznego
– Państwowego Zakładu Higieny w Warszawie

STRESZCZENIE

W 2008 r. zarejestrowano 3 271 zachorowań na świnkę. Zapadalność wynosiła 8,6 na 100 000 mieszkańców i była niższa w porównaniu z poprzednim rokiem (10,9) i ponad dwudziestokrotnie niższa w porównaniu z medianą w latach 2002-2006. Najwyższa zapadalność na świnkę wynosząca 67,0 na 100 000 osób wystąpiła u dzieci w grupie wieku 5-9 lat. Spośród 3 271 chorych na świnkę hospitalizowanych było 37 osób tj. 1,13%. W 2008 r. nie zgłoszono żadnego zgonu z powodu świnki.

Słowa kluczowe: świnka, nagminne zapalenie przyusznic, epidemiologia, Polska, 2008 rok

ABSTRACT

In 2008, 3.271 cases of mumps were reported in Poland. The incidence 8.6 per 100 000 was lower compared to the last year (10.9) and twenty times less than the median incidence in 2002-2006. Children 5-9 year old were the most affected age group – 67.0 per 100 000. Of 3 271 cases 37 were hospitalized. In 2008 no deaths attributed to mumps were reported.

Key words: mumps, epidemiology, Poland, 2008

W 2008 r. zarejestrowano 3 271 zachorowań na świnkę tj. ok. 20% mniej niż w roku ubiegłym i ponad 20-krotnie mniej niż mediana w latach 2002-2006 (tab.I). Zapadalność ogółem w 2008 r. w Polsce wy-

nosiła 8,6 na 100 000 mieszkańców i w porównaniu z poprzednim rokiem była 1,3-krotnie niższa.

Największa liczba zachorowań w ciągu roku (1013, tj. 32% wszystkich zarejestrowanych zachorowań) wystąpiła w IV kwartale.

Tabela I. Świnka w Polsce w latach 2002-2008. Liczba zachorowań i zapadalność na 100 000 ludności oraz hospitalizacja wg województw

Table I. Mumps in Poland in 2002-2008. Number of cases and incidence per 100 000 population and number of hospitalized by voivodeship

Województwo	Mediana 2002-2006		2007 r.		2008 r.			
	zachorowania	zapadalność	zachorowania	zapadalność	zachorowania	zapadalność	hospitalizacja	
							liczba	%
POLSKA	71 945	188,5	4 147	10,9	3 271	8,6	37	1,13
1. Dolnośląskie	4 031	138,6	265	9,2	224	7,8	2	0,89
2. Kujawsko-pomorskie	6 138	296,7	209	10,1	220	10,6	3	1,36
3. Lubelskie	2 117	96,5	418	19,3	170	7,9	4	2,35
4. Lubuskie	1 032	102,3	88	8,7	89	8,8	-	-
5. Łódzkie	3 312	127,3	147	5,7	199	7,8	5	2,51
6. Małopolskie	4 699	144,0	222	6,8	277	8,4	4	1,44
7. Mazowieckie	3 324	64,8	363	7,0	412	7,9	6	1,46
8. Opolskie	1 732	163,7	164	15,8	110	10,6	2	1,82
9. Podkarpackie	1 922	91,6	116	5,5	110	5,2	-	-
10. Podlaskie	951	79,2	98	8,2	97	8,1	2	2,06
11. Pomorskie	1 171	53,3	136	6,2	137	6,2	-	-
12. Śląskie	10 197	215,9	424	9,1	453	9,7	3	0,66
13. Świętokrzyskie	2 512	196,0	1 019	79,8	158	12,4	2	1,27
14. Warmińsko-mazurskie	2 059	144,1	95	6,7	99	6,9	-	-
15. Wielkopolskie	5 847	174,2	315	9,3	349	10,3	1	0,29
16. Zachodniopomorskie	2 155	127,2	68	4,0	167	9,9	3	1,8

Tabela II. Świnka w Polsce w latach 2007-2008. Zapadalność i udział procentowy grup wieku

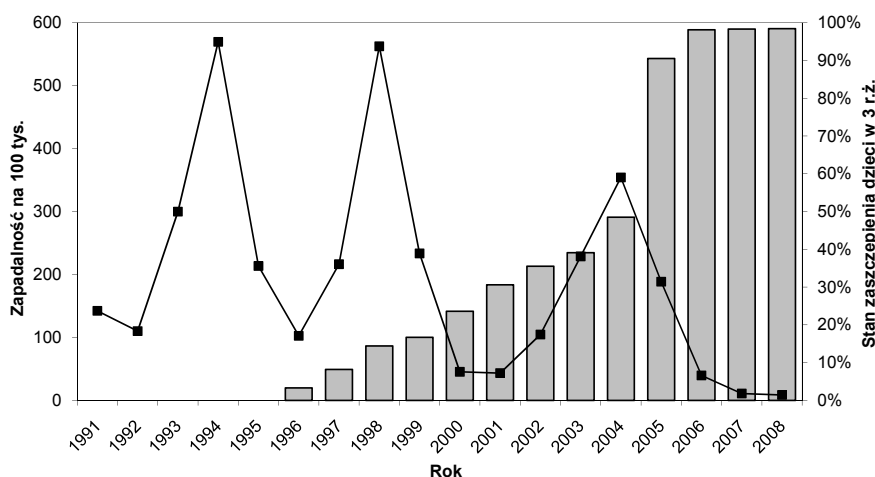
Table II. Mumps in Poland in 2007-2008. Incidence per 100 000 and percentage in age groups

Wiek w latach	2007		2008	
	zapadalność	%	zapadalność	%
0 - 4	30,0	13,1	28,1	15,9
0	5,6	0,5	4,0	0,5
1	12,5	1,1	10,3	1,2
2	21,2	1,8	21,2	2,4
3	45,6	3,9	44,7	4,9
4	68,2	5,8	65,0	7,0
5 - 9	82,1	37,4	67,0	37,7
5	87,1	7,5	81,1	8,7
6	96,5	8,6	79,1	8,6
7	91,5	8,3	84,1	9,5
8	75,7	7,0	51,6	6,0
9	61,6	5,9	41,8	4,9
10 - 14	44,5	24,3	27,9	18,5
15 - 19	21,7	14,3	14,0	11,4
20 - 29	3,2	4,9	3,8	7,3
30 - 39	2,0	2,6	2,7	4,6
40 +	0,8	3,4	0,8	4,5
Ogółem	10,9	100,0	8,6	100,0

W 2008 r. najczęściej zachorowań, prawie połowa wszystkich przypadków, wystąpiło w województwie śląskim, mazowieckim i wielkopolskim. W porównaniu z 2007 r. w 6 województwach zarejestrowano spadek zachorowań. Największy, wynoszący 75% wystąpił w województwie świętokrzyskim, niższy - 60% w lubelskim. W 10 województwach zarejestrowano wzrost zachorowań na świnkę, najwyższy w województwach: zachodniopomorskim i łódzkim wynoszący odpowiednio: 46% i 35%. W pozostałych województwach wzrost zachorowań wynosił od 1% do 25%. W porównaniu z 2007 r. nasiliła się tendencja do zmniejszania się zróżnicowania terytorialnego zapadalności: od 5,2 w województwie podkarpackim do 12,4 w świętokrzyskim (tab.I).

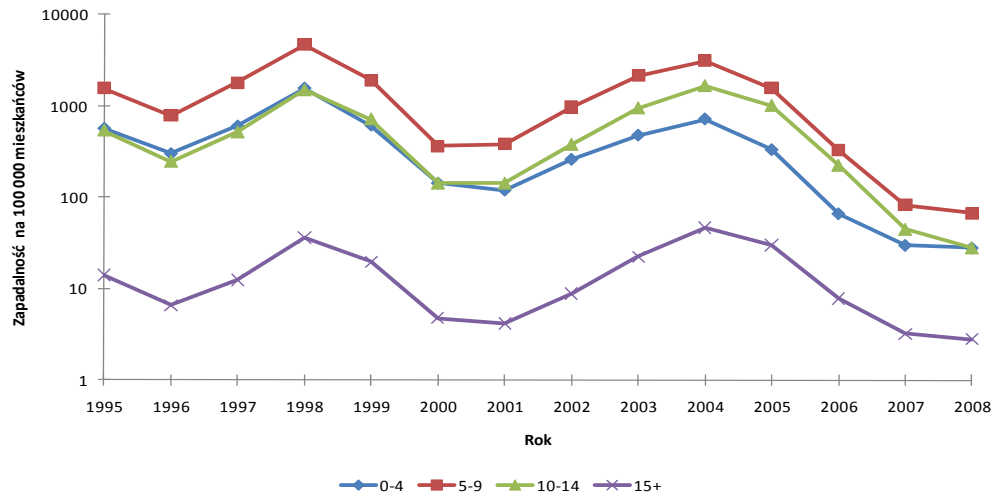
Zachorowania dzieci i młodzieży do lat 14 stanowiły 72% ogółu przypadków. Najwięcej zachorowań - ok. 40% ogółu, stwierdzono w grupie wieku 5-9 lat. W tej grupie wieku zapadalność na 100 000 osób wynosiła 37,7 i była ponad dwukrotnie niższa w porównaniu z rokiem ubiegłym. W 2008 r. co piąte zachorowanie na świnkę dotyczyło dzieci w wieku od 10 do 14 lat, zapadalność w tej grupie wynosiła 27,9. Natomiast w grupie wieku 0-4 lata odsetek zachorowań wyniósł 15,9%, zapadalność 28,1. Zapadalność dorosłych kształtowała się na znacznie niższym poziomie w porównaniu z młodszymi grupami wieku (tab.II). Porównując kilkuletnią zapadalność według grup wieku obserwujemy względny spadek zapadalności w najmłodszej grupie wieku i względny wzrost zapadalności w starszych grupach wieku (ryc.2).

W 2008 r. poziom zaszczepienia przeciw śwince dzieci w 3 roku życia osiągnął 98,4% w skali kraju. Najniższy odsetek zaszczepienia wynosił 98,3%, zaś najwyższy - 99,8%. W analizowanym roku po raz kolejny zaobserwowano mniejsze różnice wysokości odsetka zaszczepienia dzieci w 3 r.ż. między poszczególnymi województwami. Przed wprowadzeniem szczepień obowiązkowych przeciw śwince (szczepionka skojarzona przeciw odrze, śwince i różyczce) obserwowano okresowe wzrosty zachorowań na świnkę w cyklach 3-4 letnich. (ryc. 1). Natomiast wprowadzenie szczepień do PSO od 2003 r. przyczyniło się do systematycznego wzrostu odsetka dzieci zaszczepionych oraz opóźnienie i spłaszczenie szczytu zachorowań już w 2004 r. W związku z utrzymującym się wysokim stopniem zaszczepienia poszczególnych roczników, wynoszącym powyżej 90%, można spodziewać się dalszego ograniczenia zachorowań na świnkę. Natomiast stopniowej eliminacji choroby można spodziewać się, gdy zostaną poddane szczepieniu roczniki stanowiące rezerwuariuszy wirusa.



Ryc. 1. Świnka w Polsce w latach 1991-2008. Zapadalność na 100 000 ludności i stan zaszczepienia dzieci w 3 r.ż.

Fig. 1. Mumps in Poland in 1991-2008. Incidence per 100 000 population and vaccine coverage among 3-year old children



Ryc.2. Świnka w Polsce w latach 1995-2008. Zapadalność na 100 000 mieszkańców według wieku

Fig.2. Mumps in Poland, 1995-2008. Incidence per 100 000 population by age group

Zapadalność mężczyzn w 2008 r., podobnie jak w latach poprzednich, była wyższa w porównaniu z kobietami i wynosiła 9,9 na 100 000 osób. Zależność taka wystąpiła w wielu grupach wieku za wyjątkiem osób w grupie wieku: 20-34 lata i powyżej 40 lat.

Zapadalność mieszkańców wsi wynosiła 8,8 na 100 000 mieszkańców i była wyższa niż mieszkańców miast (8,4). Najwyższą zapadalność zarejestrowano w miastach, w których liczba mieszkańców wynosi 20-49 tys., natomiast najmniejszą w miastach liczących > 100 tys. W grupie dzieci i młodzieży do 19 r. ż, podobnie do lat ubiegłych, wyższą zapadalność obserwowano w miastach. W grupie wieku 0-4 lata zapadalność w mieście kształtowała się na poziomie

31,0, zaś wśród mieszkańców wsi – 24,2; w grupie 5-9 lat odpowiednio: 71,5 i 61,5; w grupie 10-14 lat oraz 15-19 lat, odpowiednio: wśród mieszkańców miasta: 31,8 i 14,5 oraz mieszkańców wsi: 23,4 i 13,4.

Otrzymano: 22.03.2010 r.

Zaakceptowano do druku: 25.03.2010 r.

Adres do korespondencji:

Dr med. Iwona Paradowska-Stankiewicz
Zakład Epidemiologii
Narodowy Instytut Zdrowia Publicznego-Państwowy
Zakład Higieny
Ul. Chocimska 24, 00-791 Warszawa
e-mail: istankiewicz@pzh.gov.pl