

Iwona Paradowska-Stankiewicz, Hana Orliková, Jolanta Rudowska

ŚWINKA W POLSCE W 2007 ROKU

MUMPS IN POLAND IN 2007

Zakład Epidemiologii Narodowego Instytutu Zdrowia Publicznego – Państwowego Zakładu Higieny w Warszawie

STRESZCZENIE

W 2007 r. zarejestrowano 4 147 zachorowań na świnkę. Zapadalność wynosiła 10,9 na 100 000 i była niższa w porównaniu z 2006 r. (39,6) i medianą w latach 2001-2005 (188,5). Wyraźny spadek zachorowalności na świnkę można wiązać z wysokim odsetkiem dzieci zaszczepionych przeciwko śwince, szczepionką skojarzoną przeciwko odrze, śwince i różyczce, stosowaną od 2003 r. Najwyższą zapadalność na świnkę 82,1 na 100,000 zaobserwowano u dzieci w wieku 5-9 lat. Spośród 4 147 zachorowań, 109 osób tj. 2,63% było hospitalizowanych, nie zgłoszono żadnego zgonu z powodu świnki.

Słowa kluczowe: *świnka, nagminne zapalenie przyusznicy, epidemiologia, Polska, rok 2007*

W 2007 roku zarejestrowano 4 147 zachorowań na świnkę tj. o 73% mniej niż w 2006 r. i aż o 94% mniej w porównaniu z 2005 r. Jednocześnie liczba zachorowań na świnkę w 2007 r. jest 17-krotnie niższa niż mediana w latach 2001-2005 (tab. I). Ogólna zapadalność w Polsce w 2007 r. wyniosła 10,9 na 100 000 mieszkańców i w porównaniu z poprzednim rokiem była ponad 3,5-krotnie niższa. W rozkładzie sezonowym zachorowań: najwięcej przypadków zanotowano w I i II kwartale roku (odpowiednio 1 535 i 1 251 zachorowań wg daty rejestracji), co stanowi niespełna 70% wszystkich zarejestrowanych zachorowań.

W 2007 r. zaobserwowano spadek zapadalności na świnkę we wszystkich województwach. Największy 9-krotny spadek zapadalności wystąpił w województwie wielkopolskim, z 82,8 w 2006 r. do 9,3 w 2007 r., natomiast najmniejszy 1,7 krotny w woj. pomorskim, z 10,5 w 2006 r. do 6,2 w 2007 r. (tab. I). Województwo świętokrzyskie jest tym regionem, w którym zarejestrowano najwięcej zachorowań w Polsce, aż 1 019, natomiast najmniej - 68 zachorowań zanotowano w województwie zachodniopomorskim. W analizowanym roku utrzymywała się tendencja do zmniejszania się zróżnicowania terytorialnego zapadalności (od 4,0 w woj. zachodniopomorskim do 79,8 w woj. świętokrzyskim).

ABSTRACT

In 2007, 4,147 cases of mumps were reported in Poland. The incidence 10.9 per 100,000 was lower compared to 2006 (39.6) and to the median incidence in 2001-2005 (188.5). The decrease of mumps incidence in 2007 is related to high coverage of routine two-dose immunisation against measles, mumps and rubella, maintained since its implementation in 2003. Children 5-9 year old were the most affected age group - 82.1 per 100,000. Of 4,147 cases, 109 (2,63%) were hospitalized and no deaths attributed to mumps were reported.

Key words: *mumps, epidemiology, Poland, 2007*

Zachorowania wśród dzieci i młodzieży do lat 14 stanowiły 75% ogółu przypadków. Najwięcej - 37,4% ogółu zachorowań stwierdzono w grupie wieku 5-9 lat. W tej grupie wieku zapadalność na 100 tys. wyniosła 82,1. Blisko jedną czwartą ogółu zachorowań stanowiły zachorowania dzieci w wieku 10-14 lat (z zapadalnością 44,5 na 100 tys.), natomiast w grupie wieku 0-4 lat odsetek zachorowań wyniósł 13,1% (z zapadalnością 30,0 na 100 tys.). Zapadalność wśród dorosłych była znacznie niższa (tab. II). Porównując wieloletnią zapadalność według grup wieku obserwujemy względny spadek zapadalności w grupie dzieci w wieku 0-4 przy względnym wzroście zapadalności w starszych grupach wieku (ryc. 2).

Od końca 2003 r. w ramach Programu Szczepień Ochronnych obowiązkowemu szczepieniu przeciwko śwince skojarzoną szczepionką przeciwko odrze, śwince i różyczce podlegają dzieci w 2. oraz 10. roku życia. W 2007 r. poziom zaszczepienia przeciwko śwince dzieci w 3. r.ż. osiągnął 98% w skali kraju. Wahania odsetka zaszczepienia dzieci w 3. roku życia w poszczególnych województwach były mniejsze niż w poprzednim roku. Najniższy odsetek zaszczepienia odnotowano w woj. mazowieckim - 96,6%, natomiast najwyższy w woj. warmińsko-mazurskim - 99,9%.

Tabela I. Świnka w Polsce w latach 2001-2007. Liczba zachorowań i zapadalność na 100 000 ludności wg województw
Table I. Mumps in Poland in 2001-2007. Number of cases and incidence per 100 000 population by voivodeship

Województwo	Mediana 2001-2005		2006		2007			
	zachorowania	zapadalność	zachorowania	zapadalność	zachorowania	zapadalność	hospitalizacja	
							liczba	%
POLSKA	71 945	188,5	15 115	39,6	4 147	10,9	109	2,63
1. Dolnośląskie	4 031	138,6	959	33,2	265	9,2	3	1,13
2. Kujawsko-pomorskie	6 138	296,7	814	39,4	209	10,1	2	0,96
3. Lubelskie	2 117	96,5	899	41,3	418	19,3	31	7,42
4. Lubuskie	1 032	102,3	171	17,0	88	8,7	0	0
5. Łódzkie	3 312	127,3	578	22,5	147	5,7	5	3,40
6. Małopolskie	4 699	144,0	775	23,7	222	6,8	6	2,70
7. Mazowieckie	3 324	64,8	1 769	34,3	363	7,0	2	0,55
8. Opolskie	1 732	163,7	746	71,4	164	15,8	3	1,83
9. Podkarpackie	1 922	91,6	272	13,0	116	5,5	2	1,72
10. Podlaskie	951	79,2	512	42,8	98	8,2	7	7,14
11. Pomorskie	1 171	53,3	231	10,5	136	6,2	1	0,74
12. Śląskie	10 197	215,9	1 387	29,7	424	9,1	2	0,47
13. Świętokrzyskie	2 030	157,0	2 512	196,0	1 019	79,8	39	3,83
14. Warmińsko-mazurskie	2 059	144,1	503	35,2	95	6,7	3	3,16
15. Wielkopolskie	5 847	174,2	2 795	82,8	315	9,3	2	0,63
16. Zachodniopomorskie	2 155	127,2	192	11,3	68	4,0	1	1,47

Do końca lat 90-tych ubiegłego stulecia obserwowano w Polsce okresowe wzrosty zachorowań na świnkę w cyklach 3-4-letnich (ryc. 1). Systematyczne zwiększanie odsetka zaszczepionych dzieci wpłynęło na opóźnienie i spłaszczenie szczytu wzrostu zapadalności, który wystąpił w 2004 r. W związku z osiągnięciem i spodziewanym utrzymaniem wysokiego stopnia zaszczepienia kolejnych roczników na poziomie powyżej 90% od 2005 r., spodziewane jest dalsze ograniczenie zachorowań na świnkę w Polsce. Natomiast stopniowej eliminacji zachorowań na świnkę w populacji możemy się spodziewać, gdy zostaną zaszczepione kolejne roczniki, stanowiące aktualnie rezerwuwar osób podatnych na zakażenia tj. dzieci i młodzież w grupie wieku 7-16 lat.

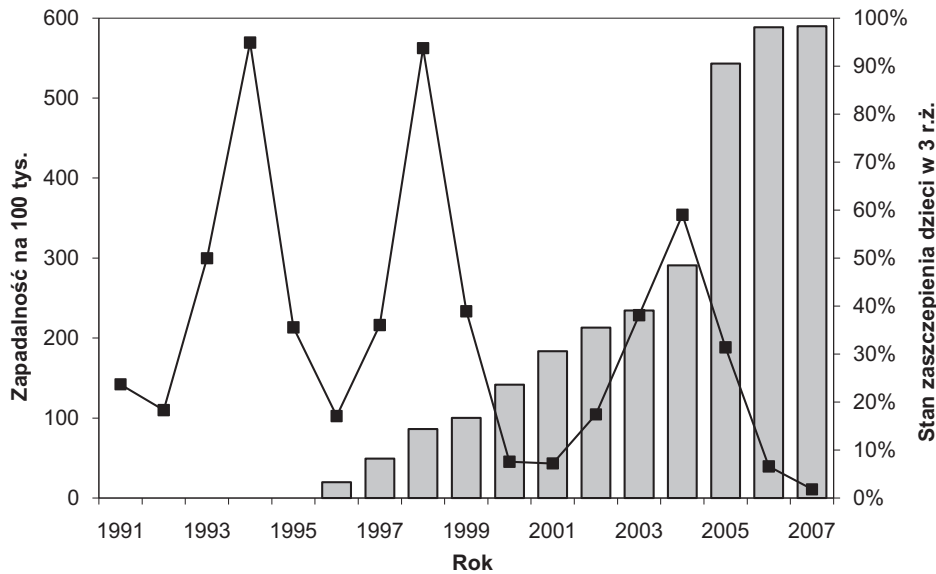
Zapadalność wśród mężczyzn w 2007 r., podobnie jak w latach ubiegłych, była wyższa niż wśród kobiet i wyniosła odpowiednio 12,9 i 9,0 na 100 000. Zależność taką stwierdzono w wielu grupach wieku, z wyjątkiem grupy wieku 20-59 lat, w której kobiety w większym stopniu niż mężczyźni zakażają się od swoich dzieci i wnuków. W grupie noworodków oraz dzieci w wieku 8 lat zapadalność wśród chłopców była niższa w porównaniu z zapadalnością wśród dziewczynek.

Zapadalność ogółem wśród mieszkańców wsi wynosiła 11,7 na 100 000 i była wyższa niż wśród mieszkańców miast (10,4). Natomiast w grupie dzieci i młodzieży do 19 r.ż. wyższą zapadalność obserwowano w miastach. W grupie wieku od 0 do 4 lat zapadalność w mieście wynosiła 32,9, zaś na wsi 26,1; w grupie wieku 5-9 lat odpowiednio 83,2 i 80,9; w grupie 10-14

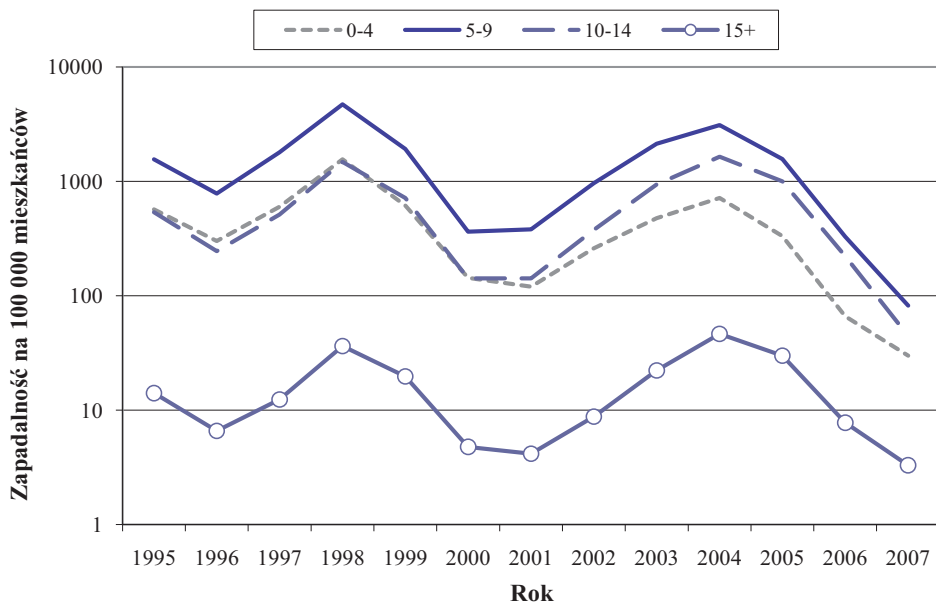
lat i 15-19 lat odpowiednio 47,4 i 41,0 oraz 23,2 i 19,7. Stwierdzono, że zapadalność w miastach analizowana wg liczby ludności jest najwyższa (11,5) w miastach 20-49 tys. mieszkańców, a najmniejsza (9,0) w miastach 50-99 tys.

Tabela II. Świnka w Polsce w latach 2006-2007. Zapadalność i udział procentowy wg wieku
Table II. Mumps in Poland in 2006-2007. Incidence per 100 000 and percentage in age groups

Wiek w latach	2006		2007	
	zapadalność	%	zapadalność	%
0-4	66,4	7,9	30,0	13,1
0	12,0	0,3	5,6	0,5
1	25,1	0,6	12,5	1,1
2	36,1	0,9	21,2	1,8
3	91,0	2,1	45,6	3,9
4	169,3	4	68,2	5,8
5-9	328,7	41,4	82,1	37,4
5	241,1	5,9	87,1	7,5
6	303,0	7,6	96,5	8,6
7	355,5	9,1	91,5	8,3
8	356,6	9,4	75,7	7,0
9	384,3	9,4	61,6	5,9
10-14	222,6	34,2	44,5	24,3
15-19	53,5	10	21,7	14,3
20-29	7,6	3,2	3,2	4,9
30-39	5,0	1,7	2,0	2,6
40+	1,3	1,6	0,8	3,4
Ogółem	39,6	100,0	10,9	100,0



Ryc. 1. Świnka w Polsce w latach 1991-2007. Zapadalność na 100 000 ludności i stan zaszczepienia dzieci w 3 r.ż.
 Fig. 1. Mumps in Poland in 1991-2007. Incidence per 100 000 population and vaccine coverage among 3-year old children



Ryc. 2. Świnka w Polsce w latach 1995 - 2007. Zapadalność na 100 000 mieszkańców według grup wieku
 Fig. 2. Mumps in Poland, 1995 - 2007. Incidence per 100 000 population by age group

Otrzymano: 25.03. 2009r.
 Zaakceptowano do druku w: 27.03. 2009r.

Adres do korespondencji:
 Iwona Paradowska-Stankiewicz
 Zakład Epidemiologii
 Narodowy Instytut Zdrowia Publicznego-Państwowy
 Zakład Higieny
 Ul. Chocimska 24, 00-791 Warszawa
 e-mail: istankiewicz@pzh.gov.pl