

Jolanta Sitarska-Gołębiowska

WIRUSOWE ZAPALENIE WĄTROBY TYPU A W 2000 ROKU

Słowa kluczowe: wirusowe zapalenie wątroby typu A, epidemiologia, Polska, rok 2000

Key words: hepatitis A, epidemiology, Poland, 2000

W Polsce 2000 rok był kolejnym, siódmym rokiem spadku liczby zachorowań na wirusowe zapalenie wątroby typu A (wzw A). Ogółem zarejestrowano tylko 262 zachorowania. Było to o 762 (74,4%) zachorowań mniej niż w 1999 roku i o 1749 mniej niż w 1998 r. Współczynnik zapadalności w przeliczeniu na 100 000 mieszkańców wyniósł 0,7 (tab. I).

Tab e l a I. Wirusowe zapalenie wątroby typu A w Polsce w 2000 roku. Zachorowania i zapadalność na 100 000 mieszkańców wg województw

Table I. Hepatitis A in Poland in 2000. Number of cases and incidence per 100 000 population by voivodeship

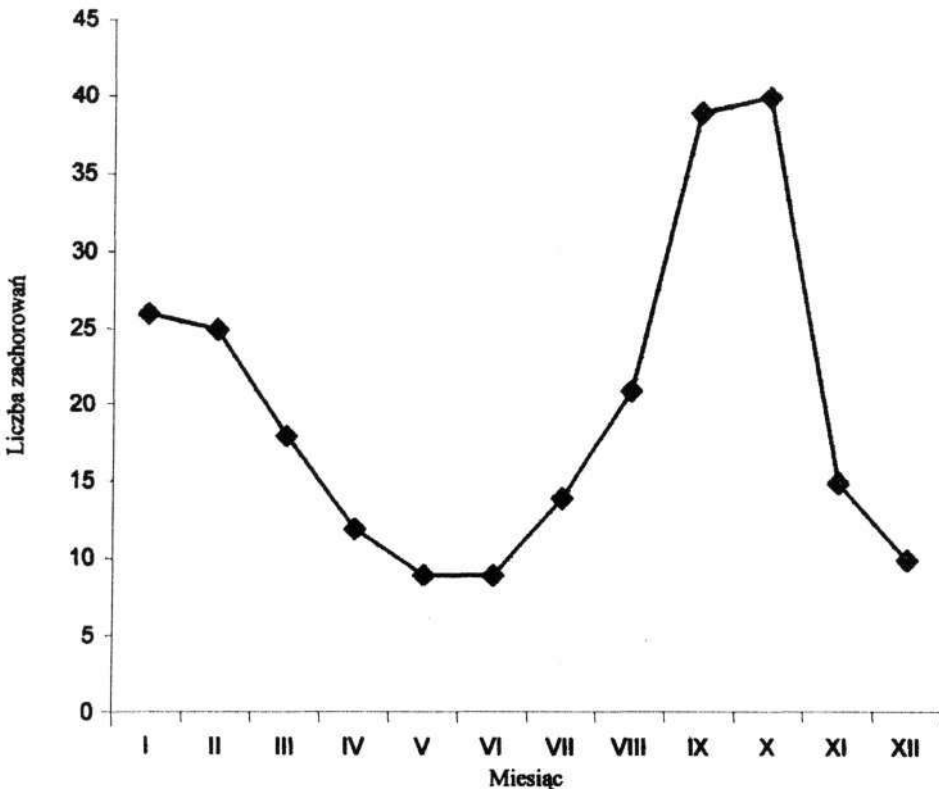
| Województwo | Rok | | | | | | | | |
|---------------------|----------|------|------------------|----------|------|------------------|----------|------|------------------|
| | 1998 | | | 1999 | | | 2000 | | |
| | l. zach. | zap. | %wzWA /wzw og | l. zach. | zap. | %wzWA /wzw og | l. zach. | zap. | %wzWA /wzw og |
| Polska | 2011 | 5,2 | 24,8 | 1024 | 2,6 | 15,2 | 262 | 0,7 | 4,9 |
| Dolnośląskie | 273 | 9,1 | 35,4 | 39 | 1,3 | 6,6 | 8 | 0,3 | 1,5 |
| Kujawsko-pomorskie | 102 | 4,9 | 22,9 | 18 | 0,9 | 4,7 | 4 | 0,2 | 0,9 |
| Lubelskie | 125 | 5,6 | 31,6 | 26 | 1,2 | 10,2 | 22 | 1,0 | 11,9 |
| Lubuskie | 39 | 3,8 | 22,4 | 11 | 1,1 | 7,3 | 1 | 0,1 | 0,5 |
| Łódzkie | 85 | 3,2 | 12,7 | 56 | 2,1 | 7,5 | 7 | 0,3 | 1,3 |
| Małopolskie | 78 | 2,4 | 12,2 | 235 | 7,3 | 34,2 | 29 | 0,9 | 7,9 |
| Mazowieckie | 90 | 1,8 | 8,9 | 89 | 1,8 | 10,1 | 76 | 1,5 | 10,4 |
| Opolskie | 40 | 3,7 | 24,1 | 5 | 0,5 | 4,3 | 3 | 0,3 | 3,7 |
| Podkarpackie | 49 | 2,3 | 26,1 | 15 | 0,7 | 8,0 | 14 | 0,7 | 9,7 |
| Podlaskie | 169 | 13,8 | 48,3 | 15 | 1,2 | 11,5 | 2 | 0,2 | 1,8 |
| Pomorskie | 160 | 7,3 | 41,8 | 88 | 4 | 21,6 | 5 | 0,2 | 2,1 |
| Śląskie | 361 | 7,4 | 27,3 | 160 | 3,3 | 16,9 | 61 | 1,3 | 8,1 |
| Świętokrzyskie | 25 | 1,9 | 6,5 | 5 | 0,4 | 1,6 | 6 | 0,5 | 1,6 |
| Warmińsko-mazurskie | 24 | 1,6 | 13,9 | 18 | 1,2 | 11,8 | 4 | 0,3 | 3,2 |
| Wielkopolskie | 63 | 1,9 | 15,6 | 35 | 1 | 10,0 | 7 | 0,2 | 2,3 |
| Zachodniopomorskie | 328 | 18,9 | 51,9 | 209 | 12,1 | 47,2 | 13 | 0,8 | 5,8 |

W 15 województwach, w porównaniu z 1999 rokiem, zanotowano spadek liczby zachorowań na wzv A; największy w województwie pomorskim (18-krotny), a ponadto w zachodniopomorskim - 16-krotny, w lubuskim - 11-krotny. Tylko w województwie świętokrzyskim w stosunku do 1999 roku zanotowano o 1 przypadek zachorowania więcej.

Zachorowania na wzv A stanowiły 4,9% wszystkich zachorowań na wirusowe zapalenie wątroby. Udział zachorowań na wzv A w ogólnej liczbie zachorowań na wirusowe zapalenie wątroby wahał się w poszczególnych województwach od 0,5% (w woj. lubuskim) do 11,9% (w woj. lubelskim); w 7 województwach był wyższy niż średnia krajowa.

Zapadalność na wzv A wahała się od 0,1/100 000 w województwie lubuskim do 1,5/100 000 w województwie mazowieckim; zapadalność wyższą od średniej krajowej odnotowano w 5 województwach, w tym około 2-krotnie w - województwach mazowieckim i śląskim.

Najwyższy odsetek zachorowań przypadał na miesiące jesienno-zimowe (ryc. 1).



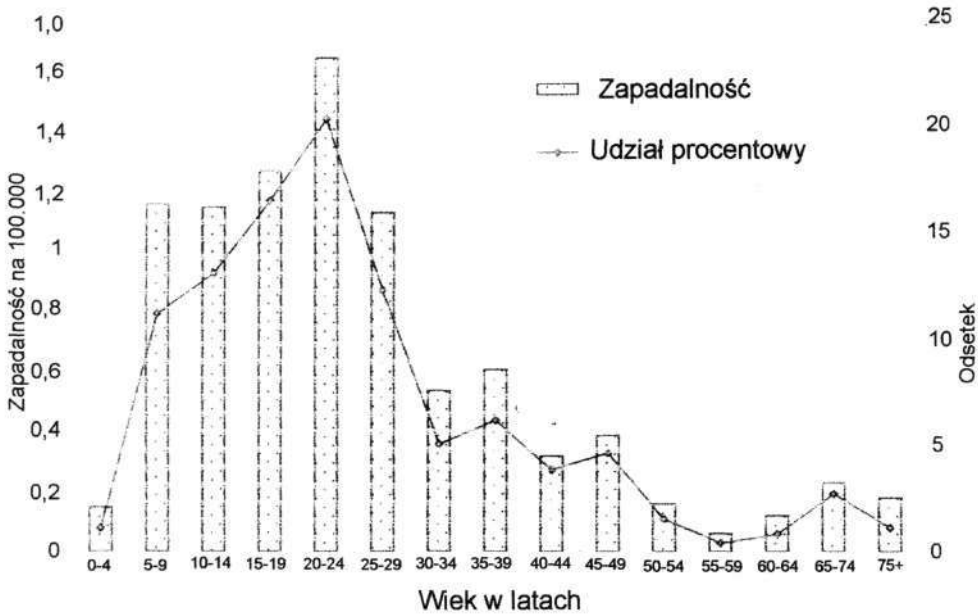
Ryc. 1. Wzv A w Polsce w 2000 roku. Sezonowy rozkład zachorowań
Fig. 1. Hepatitis A in Poland in 2000. Distribution of cases by month

W porównaniu z 1999 rokiem zapadalność na wzv A obniżyła się znacznie (od 42,5% do 100%) we wszystkich grupach wieku. U dzieci do 2 roku życia nie zareje-

Tabela II. Wirusowe zapalenie wątroby typu A w Polsce w 2000 roku. Liczba zachorowań, zapadalność na 100 000 ludności i udział procentowy wg wieku, płci i środowiska

Table II. Hepatitis A in Poland in 2000. Notified cases of hepatitis A by age, gender and accomodation (urban, rural) per 100 000 population

| Wiek w latach | Płeć | | | | | | Środowisko | | | | | | Ogółem | | |
|---------------|-------------------|------------------|-------|-------------------|------------------|-------|-------------------|------------------|-------|-------------------|------------------|-------|-------------------|------------------|-------|
| | mężczyźni | | | kobiety | | | miasto | | | wieś | | | | | |
| | zacho- rowania | zapa- dalność | % | zacho- rowania | zapa- dalność | % | zacho- rowania | zapa- dalność | % | zacho- rowania | zapa- dalność | % | zacho- rowania | zapa- dalność | % |
| 0-4 | 1 | 0,1 | 0,7 | 2 | 0,2 | 1,6 | 3 | 0,3 | 1,5 | | | | 3 | 0,2 | 1,1 |
| 0 | - | - | - | - | - | - | - | - | - | - | - | - | - | - | - |
| 1 | - | - | - | - | - | - | - | - | - | - | - | - | - | - | - |
| 2 | 1 | 0,5 | 0,7 | — | — | — | 1 | 0,5 | 0,5 | — | — | — | 1 | 0,3 | 0,4 |
| 3 | - | - | - | 1 | 0,5 | 0,8 | 1 | 0,4 | 0,5 | - | - | - | 1 | 0,2 | 0,4 |
| 4 | - | - | - | 1 | 0,5 | 0,8 | 1 | 0,4 | 0,5 | - | - | - | 1 | 0,2 | 0,4 |
| 5-9 | 15 | 1,2 | 10,9 | 14 | 1,2 | 11,3 | 20 | 1,5 | 10,2 | 9 | 0,8 | 13,6 | 29 | 1,2 | 11,1 |
| 5 | 3 | 1,3 | 2,2 | 4 | 1,8 | 3,2 | 4 | 1,6 | 2,0 | 3 | 1,5 | 4,5 | 7 | 1,6 | 2,7 |
| 6 | 2 | 0,8 | 1,4 | 1 | 0,4 | 0,8 | 3 | 1,2 | 1,5 | - | - | - | 3 | 0,6 | 1,1 |
| 7 | 4 | 1,6 | 2,9 | 2 | 0,8 | 1,6 | 3 | 1,1 | 1,5 | 3 | 1,3 | 4,5 | 6 | 1,2 | 2,3 |
| 8 | 5 | 1,9 | 3,6 | 3 | 1,2 | 2,4 | 7 | 2,5 | 3,6 | 1 | 0,4 | 1,5 | 8 | 1,5 | 3,1 |
| 9 | 1 | 0,4 | 0,7 | 4 | 1,5 | 3,2 | 3 | 1,0 | 1,5 | 2 | 0,8 | 3,0 | 5 | 0,9 | 1,9 |
| 10-14 | 13 | 0,9 | 9,4 | 21 | 1,5 | 16,9 | 24 | 1,4 | 12,2 | 10 | 0,8 | 15,2 | 34 | 1,2 | 13,0 |
| 15-19 | 20 | 1,2 | 14,5 | 23 | 1,4 | 18,5 | 34 | 1,6 | 17,3 | 9 | 0,7 | 13,6 | 43 | 1,3 | 16,4 |
| 20-24 | 34 | 2,1 | 24,6 | 19 | 1,2 | 15,3 | 42 | 2,1 | 21,4 | 11 | 1,0 | 16,7 | 53 | 1,7 | 20,2 |
| 25-29 | 20 | 1,4 | 14,5 | 12 | 0,9 | 9,7 | 25 | 1,5 | 12,8 | 7 | 0,7 | 10,6 | 32 | 1,1 | 12,2 |
| 30-34 | 7 | 0,6 | 5,1 | 6 | 0,5 | 4,8 | 10 | 0,7 | 5,1 | 3 | 0,3 | 4,5 | 13 | 0,5 | 5,0 |
| 35-39 | 8 | 0,6 | 5,8 | 8 | 0,6 | 6,5 | 11 | 0,7 | 5,6 | 5 | 0,5 | 7,6 | 16 | 0,6 | 6,1 |
| 40-44 | 4 | 0,3 | 2,9 | 6 | 0,4 | 4,8 | 9 | 0,4 | 4,6 | 1 | 0,1 | 1,5 | 10 | 0,3 | 3,8 |
| 45-49 | 8 | 0,5 | 5,8 | 4 | 0,3 | 3,2 | 8 | 0,4 | 4,1 | 4 | 0,4 | 6,1 | 12 | 0,4 | 4,6 |
| 50-54 | 3 | 0,3 | 2,2 | 1 | 0,1 | 0,8 | 3 | 0,2 | 1,5 | 1 | 0,1 | 1,5 | 4 | 0,2 | 1,5 |
| 55-59 | 1 | 0,1 | 0,7 | - | - | - | 1 | 0,1 | 0,5 | - | - | - | 1 | 0,1 | 0,4 |
| 60-64 | - | - | - | 2 | 0,2 | 1,6 | 1 | 0,1 | 0,5 | 1 | 0,2 | 1,5 | 2 | 0,1 | 0,8 |
| 65-74 | 3 | 0,2 | 0,2 | 4 | 0,2 | 3,2 | 3 | 0,2 | 1,5 | 4 | 0,3 | 6,1 | 7 | 0,2 | 2,7 |
| 75 + | 1 | 0,2 | 0,2 | 2 | 0,2 | 1,6 | 2 | 0,2 | 1,0 | 1 | 0,1 | 1,5 | 3 | 0,2 | 1,1 |
| Ogółem | 138 | 0,7 | 100,0 | 124 | 0,6 | 100,0 | 196 | 0,8 | 100,0 | 66 | 0,5 | 100,0 | 262 | 0,7 | 100,0 |



Ryc. 2. Wzw A w Polsce w 2000 roku. Zapadalność i podział procentowy wg wieku

Fig. 2. Hepatitis A in Poland in 2000. Incidence per 100 000 population and percentage by age

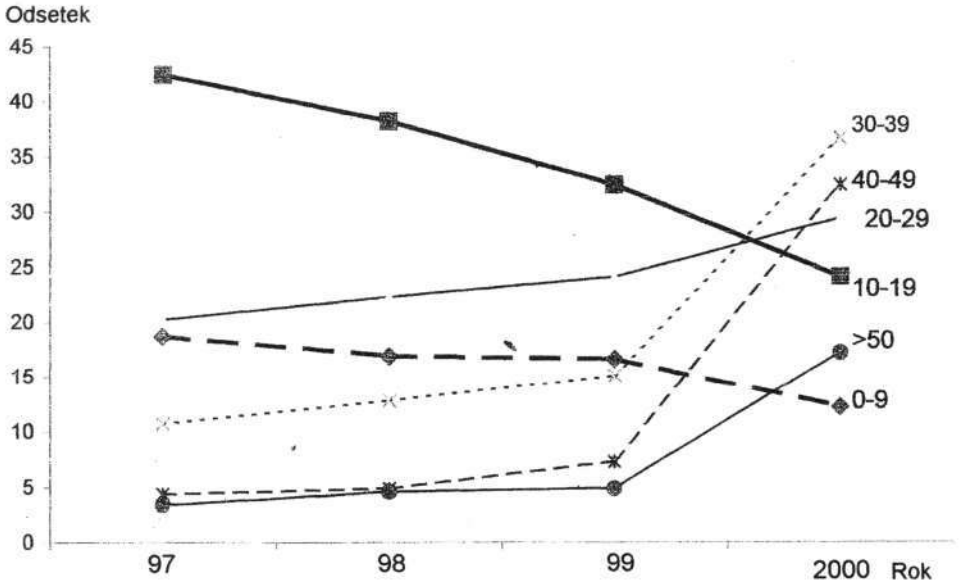
strowano w ogóle zachorowań. Ogólna zapadalność zarówno kobiet jak i mężczyzn obniżyła się o ok. 74%.

Zapadalność na wzw A była najwyższa w grupie wieku 20-24 lat i wyniosła 1,7/100 000; zachorowania w tej grupie wieku stanowiły 20,2% wszystkich zarejestrowanych przypadków wzw A (tab. II) (ryc. 2). Jednocześnie w 2000 roku wraz ze spadkiem ogólnej liczby zachorowań nasiliła się obserwowana już wcześniej tendencja do przesuwania się rozkładu zachorowań w kierunku starszych grup wiekowych (ryc. 3). Ogólna zapadalność na wzw A kobiet i mężczyzn była prawie taka sama i wyniosła odpowiednio 0,6 i 0,7/100 000. Wśród kobiet najwyższą zapadalność zanotowano w grupie wieku 10-14 i 15-19 lat (1,5 i 1,4/100 000), wśród mężczyzn szczyt zachorowań przypadł na wiek 20-24 lata (2,1/ 100 000) (ryc. 4).

Zapadalność w mieście (0,8/100 000) nieznacznie przewyższała zapadalność na wsi (0,5/100 000).

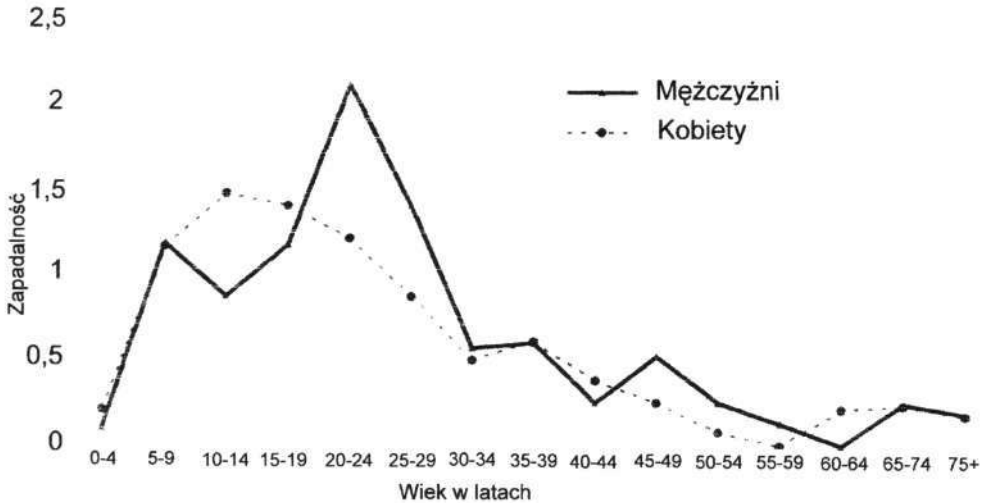
Sytuacja epidemiologiczna wzw A potwierdza obserwowane od 1997 roku stopniowe przechodzenie wirusowego zapalenia wątroby typu A z okresu endemiczności pośredniej do endemiczności niskiej.

Szczepienie przeciw wzw A jest szczepieniem zalecanym w grupach ryzyka jednak ze względu na wysoką cenę dość rzadko stosowanym. W 2000 roku zaszczepiono łącznie 14 304 osób, najwięcej w liczbach bezwzględnych w województwie mazowieckim (4523); ponad połowę wszystkich zaszczepionych stanowiły osoby powyżej 20 roku życia (8798).



Ryc. 3. Wirusowe zapalenie wątroby typu A w Polsce w latach 1997-2000. Odsetek zachorowań wg wieku

Fig. 3. Hepatitis A in Poland in 1997-2000. Percentage of cases by age



Ryc. 4. Wzw A w Polsce w 2000 roku. Zapadalność wg wieku i płci

Fig. 4. Hepatitis A in Poland in 2000. Incidence per 100 000 population by age and gender

J Sitarska-Gołębiewska

HEPATITIS A IN POLAND IN 2000

SUMMARY

A total of 262 cases of hepatitis A were reported in 1999. The incidence was estimated to be 0,7 per 100 000 and represented 74% decrease compared to the preceding year. The incidence rates within rural and urban populations were similar. The highest incidence was reported among persons 20-24 years old. Patients in this age group constituted 20,2% of the total number of cases. The above data shows that since 1997 epidemiological situation of hepatitis A is making for low endemicity pattern.

Adres autorki:

Jolanta Sitarska-Gołębiewska
Zakład Epidemiologii Państwowego Zakładu Higieny
ul. Chocimska 24, 00-791 Warszawa