

*Danuta Naruszewicz-Lesiuk*

## ODRA W 2000 ROKU

*Słowa kluczowe: odra, epidemiologia, szczepienia, eliminacja odry*

*Key words: measles, epidemiology, vaccinations, measles elimination*

W 2000 r. zgłoszono do stacji sanitarno-epidemiologicznych 107 przypadków zachorowań podejrzanych o odrę. Zgodnie z zaleceniem Departamentu Zdrowia Publicznego MZiOS z 1999 r. podejrzenie odry należy potwierdzić dodatnim wynikiem badania serologicznego w kierunku obecności przeciwciał odrowych w klasie IgM. Z ogólnej liczby 107 przypadków zbadano serologicznie zaledwie 49 chorych tj. 47,6%. Wszystkich chorych podejrzanych o odrę zbadano w 6 województwach: kujawsko-pomorskim, łódzkim, mazowieckim, podkarpackim, świętokrzyskim i zachodniopomorskim, mimo niewielkiej liczby chorych w ogóle nie przeprowadzono badań w woj. podlaskim (3 przyp.) i pomorskim (7 przyp.), niewielką liczbę chorych zbadano w woj. małopolskim - 2 z 10, wielkopolskim - 4 z 13 i śląskim - 3 z 23.

Ze 107 przypadków podejrzanych o odrę wycofano zgłoszenie w 30 przypadkach ponieważ u 2 chorych lekarz zmienił rozpoznanie a wśród pozostałych 28 u 27 chorych nie wykryto przeciwciał odrowych w klasie IgM i u 1 chorego wynik badania serologicznego był wątpliwy.

Z grupy utrzymanych w rejestrze 77 chorych zbadano serologicznie 21 osób (27,3%) i potwierdzono rozpoznanie odry u 19 chorych (24,7%). U 2 chorych, mimo ujemnego wyniku badania serologicznego, lekarz klinicysta nie zgodził się na zmianę rozpoznania - przypadki te zostały dołączone do grupy 56 chorych, u których odrę rozpoznano tylko klinicznie (bez badań serologicznych - 72,7%). Należy podkreślić, że według opinii SOZ tak niski odsetek potwierdzenia laboratoryjnego rozpoznań klinicznych źle świadczy o poziomie nadzoru epidemiologicznego prowadzonego w kraju dążącym do eliminacji odry.

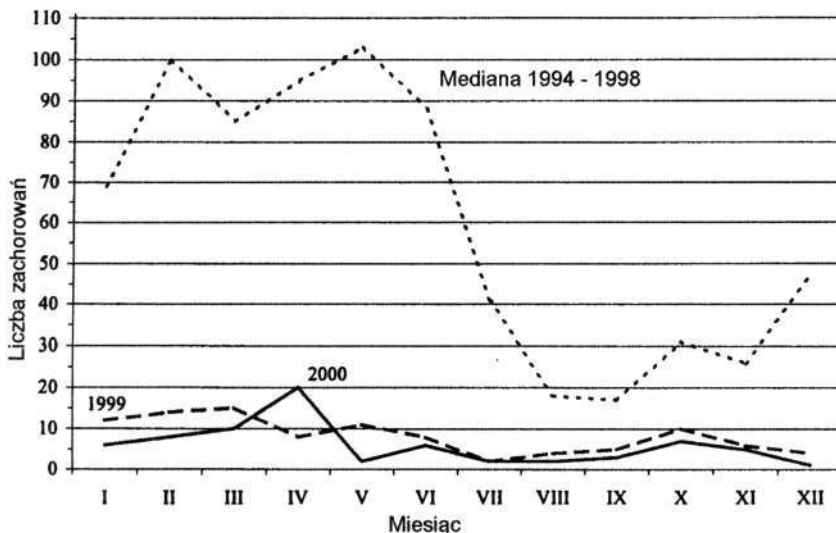
W rezultacie, analizując 77 przypadków można stwierdzić, że w Polsce w 2000 r. utrzymała się tendencja spadkowa zachorowań na odrę (tab. I, ryc. 1). Zapadalność wyniosła zaledwie 0,2 na 100 000 i była najniższa od czasu wprowadzenia rejestracji tej choroby w Polsce tj. od 1919 r. Oznacza to, że Polska sprostała wymaganiom przewidzianym w jednym z punktów programu eliminacji odry w Regionie Europejskim opracowanym już w 1992 r. (Eur/ICP/CMD5 01 01 20). Zakładano tam, że „do 2000 r. nie powinno być w Europie zgonu z powodu rodzimej odry a zapadalność na odrę należy ograniczyć do 1 na 100 000”. Należy zaznaczyć, że nie stwierdzono w Polsce zgonu z powodu odry zarówno w 2000 jak i 1999 r. (tab. I).

Tab e l a I. Odra w Polsce w latach 1960-2000. Liczba zachorowań i zgonów, zapadalność i umieralność na 100 000 mieszkańców

Tab l e I. Measles in Poland, 1960-2000. Number of cases and deaths, incidence and mortality rates per 100 000 population

Rok	Zachorowania	Zgony	Zapadalność na 100 000	Umieralność na 100 000
1960-1964*	124 492	255	406	0,8
1965-1969*	131 432	168	411	0,5
1970-1974*	125 572	94	383	0,3
1975-1979*	84 073	37	240,7	0,11
1980-1984*	24 882	6	69,9	0,02
1985-1989*	6 806	1	18,2	0,003
1990	56 471	12	148,1	0,031
1991	2 419	1	6,3	0,003
1992	3 695	-	9,6	-
1993	1 410	-	3,37	-
1994	864	-	2,2	-
1995	752	-	1,9	-
1996	639	-	1,7	-
1997	338	-	0,9	-
1998	2 255	1	5,8	0,003
1999	99	-	0,3	-
2000	77	-	0,2	-

\* - mediana



Ryc. 1. Odra w Polsce w latach 1994-2000. Liczba zachorowań w miesiącu (wg daty zachorowania)

Fig. 1. Measles in Poland in 1994-2000. Number of cases by month

Z analizy danych z terenu województw wynika, że nie zarejestrowano zachorowań w 2 województwach - opolskim i zachodniopomorskim (dla tego ostatniego był to już drugi rok bez odry). W czterech województwach zarejestrowano po 1 a w dwóch po dwa zachorowania, w tym w woj. lubelskim zachorowania te wystąpiły w dwu różnych kwartałach. Świadczy to o zahamowaniu krążenia wirusa odry w co najmniej 7 województwach w ciągu całego roku a w 12 województwach w drugim półroczu (tab. II). Brak jest danych o źródle zakażenia sporadycznych zachorowań - w niektórych przypadkach należałoby rozważyć czy nie były to zachorowania zawleczone (importowane). Dla przypomnienia przytaczam określenie takiego zachorowania: „należy podejrzewać, że sporadyczne zachorowanie jest zawleczone (importowane z terenu innego kraju, województwa itp.) jeżeli u chorego pojawi się wysypka w ciągu 18 dni od przyjazdu (po przyjeździe) na dany teren, a brak jest dowodów, że może to mieć związek z transmisją wirusa na danym terenie”. (Red Book - 2000, 25 wydanie American Academy of Pediatrics, str. 386).

Jak wynika z tabeli II, podobnie jak w 1999 r. najwyższą zapadalność w kraju zanotowano w województwach śląskim i wielkopolskim.

Tabela II. Odra w Polsce w latach 1998-2000. Zachorowania i zapadalność na 100 000 mieszkańców wg województw

Table II. Measles in Poland, 1998-2000. Number of cases and incidence rates per 100 000 population by voivodeship

Województwo	1998		1999		2000	
	zachorowania	zapadalność	zachorowania	zapadalność	zachorowania	zapadalność
[POLSKA	2 255	5,8	99	0,3	77	0,2
1. Dolnośląskie	154	5,2	13	0,4	8	0,3
2. Kujawsko-pomorskie	53	2,5	-	-	1	0,0
3. Lubelskie	133	5,9	-	-	2	0,1
4. Lubuskie	253	24,8	4	0,4	2	0,2
5. Łódzkie	101	3,8	4	0,2	1	0,0
6. Małopolskie	418	13,0	12	0,4	9	0,3
7. Mazowieckie	105	2,1	5	0,1	1	0,0
8. Opolskie	52	4,8	1	0,1	-	-
9. Podkarpackie	24	1,1	7	0,3	3	0,1
10. Podlaskie	11	0,9	-	-	3	0,2
11. Pomorskie	123	5,6	6	0,3	7	0,3
12. Śląskie	447	9,1	26	0,5	21	0,4
13. Świętokrzyskie	17	1,3	-	-	1	0,1
14. Warmińsko-mazurskie	46	3,1	4	0,3	5	0,3
15. Wielkopolskie	225	6,7	17	0,5	13	0,4
16. Zachodniopomorskie	93	5,4	-	-	-	-

Analiza zachorowań w zależności od wieku wykazała, że w porównaniu do 1999 r. prawie trzykrotnie zmniejszyła się zapadalność w grupie wieku 0-4 lata - z 1,4 do 0,5

na 100 000 (tab. III). Spadek zapadalności zaznaczył się również wśród dzieci w wieku od 5 do 7 lat. Natomiast wzrosła zapadalność dzieci ośmio- i dziewięcioletnich, osób w wieku 20-24 oraz 30-34 lata.

Tabela III. Odra w Polsce w latach 1998-2000. Zapadalność na 100 000 mieszkańców i odsetki zachorowań wg wieku

Table III. Measles in Poland, 1998-2000. Incidence rates per 100 000 population and percentages according to age

Wiek	Zapadalność na 100 000			Częstość względna (odsetki)		
	1998	1999	2000	1998	1999	2000
0-4	19,4	1,4	0,5	18,7	30,3	13,0
0	24,6	1,3	0,8	4,4	5,1	3,9
1	37,8	2,0	1,0	7,0	8,1	5,2
2	16,0	1,7	0,2	3,0	7,1	1,3
3	10,2	0,7	0,2	2,0	3,0	1,3
4	10,6	1,6	0,2	2,3	7,1	1,3
5-9	10,0	1,6	1,3	11,8	40,4	41,6
5	10,1	2,3	2,0	2,2	11,1	11,7
6	13,4	1,8	0,8	3,1	9,1	5,2
7	10,6	1,9	0,4	2,5	10,1	2,6
8	8,3	0,9	1,7	2,0	5,1	11,7
9	7,6	0,9	1,5	1,9	5,1	10,4
10-14	6,9	0,5	0,5	9,7	16,2	20,8
15-19	24,5	0,2	0,2	36,1	6,1	10,4
20-24	11,7	0,1	0,2	15,9	4,0	7,8
25-29	4,9	0,1	0,0	5,6	2,0	1,3
30-34	1,3	-	0,2	1,5	-	5,2
35-39	0,4	-	-	0,5	-	-
40+	0,0	0,0	-	0,3	1,0	-

Liczba zachorowań na odrę wśród osób dorosłych - powyżej 20 rż. - nie była wielka - 11 przypadków, zwłaszcza w porównaniu do roku epidemicznego (537 przyp. - 23,7%) ale była wyższa niż w 1999 r. (7 przyp. - 7%) i stanowiła 14,3% wszystkich zachorowań (tab. III).

Tak jak w ubiegłym roku najczęściej chorowały dzieci w wieku 5-9 lat - zachorowania w tej grupie stanowiły 41,6% ogólnej liczby przypadków zarejestrowanych w kraju. Wysoki odsetek zachorowań przypadł również na grupę wieku 10-14 lat - 20,8%.

Zapadalność w mieście - 0,21 była wyższa niż na wsi - 0,18, natomiast nie było różnicy między zapadalnością mężczyzn i kobiet - dla obu płci wynosiła 0,20.

Stan zaszczepienia dzieci przeciw odrze, oceniany w dn. 31 grudnia 2000 r. zestawiono w tabeli IV. Odsetek dzieci zaszczepionych w wieku 13-24 mż. - 75,4% był zbliżony a nawet nieznacznie niższy od uzyskanego w 1999 r. odsetka - 75,6% czyli utrzymał się niski poziom zaszczepienia, niższy niż w latach 1992-1998. Odsetek

Tab e l a IV. Liczba i odsetek dzieci zaszczepionych przeciw odrze w Polsce w latach 1997-2000 wg roku urodzenia (szczepienia podstawowe i przypominające)

Tab l e IV. Number and percentage of children vaccinated against measles in Poland in 1997-2000 according to birth year (primary and boost vaccinations)

Rok urodzenia	Stan na 3 LXII. 1997 r.		Stan na 31.XII.1998r.		Stan na 31.XII.1999r		Stan na31.XII.2000r.	
	liczba	% zaszczep, w roczniku	liczba	% zaszczep, w roczniku	liczba	% zaszczep, w roczniku	liczba	% zaszczep, w roczniku
Szczepienia podstawowe								
1995	417 743	96,9	424 805	98,6	424 445	99,1	424 984	99,4
1996	323 385	77,0	407 107	97,1	411 664	98,7	413 829	99,2
1997	x	x	311 117	77,2	389 397	97,0	396 371	98,8
1998	x	x	x	x	292 954	75,6	376 252	97,4
1999	x	x	x	x	x	x	283 178	75,4
Szczepienia przypominające								
1986	590 598	98,5	591 927	98,7	585 467	98,9	586 860	99,1
1987	561 528	98,3	563 815	98,6	558 887	98,9	560 432	99,0
1988	547 455	97,9	551 343	98,4	548 931	98,8	550 537	99,0
1989	627 528	97,3	533 253	98,1	531 125	98,6	535 272	98,9
1990	511 948	95,5	525 660	97,7	523 945	98,4	529 715	98,9
1991	394 912	75,5	503 343	95,9	508 075	97,8	513 836	98,6
1992	x	x	390 719	79,2	470 135	95,6	482 138	97,9
1993	x	x	x	x	378 551	79,9	456 697	96,2
1994	x	x	x	x	x	x	375 829	82,5

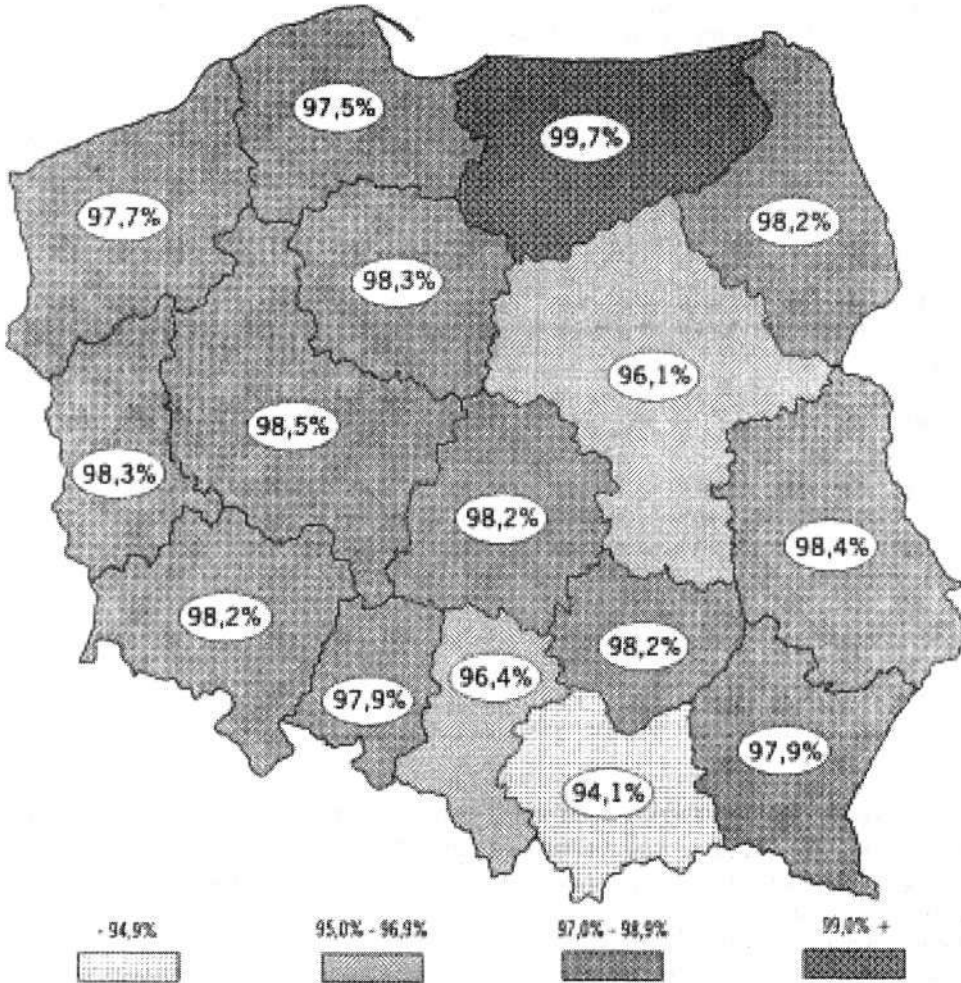
zaszczepionych w tym wieku w kraju wahał się w szerokich granicach: od 68,6% w woj. małopolskim do 95,5% w woj. mazursko-warmińskim.

Zalecany przez ŚOZ w programie eliminacji odrzy w Europie, odsetek zaszczepionych rzędu 95% w całym kraju i nie mniej niż 90% na niewielkich wyodrębnionych terenach (gmina, dzielnica) w Polsce uzyskuje się z opóźnieniem - a mianowicie dopiero u dzieci w wieku 2 lata tzn. od 25 do 36 mż. (ryc. 2). Odsetek ten wynosi dla kraju 97,4 i waha się w granicach od 94,1 w woj. małopolskim do 99,7% w woj.warmińsko-mazurskim. Należy podkreślić fakt, że powyżej 95% dzieci w tym wieku zaszczepiono we wszystkich województwach, z wyjątkiem małopolskiego.

W wysokim odsetku wykonane zostało szczepienie przypominające. Drugą dawkę szczepionki przeciw odrze podano 82,5% dzieciom urodzonym w 1994 r. i doszczepiono do poziomu 96,2% dzieci urodzone w 1993 r. (tab. IV). Dzieci z roczników 1986 do 1991 r. otrzymały dawkę przypominającą w odsetku od 98,6% do 99,1%.

W 2000 r. zapadalność dzieci i młodzieży szczepionych jednokrotnie była znacznie niższa niż nieszczepionych przeciw odrze, a zapadalność dzieci, które otrzymały dwie dawki szczepionki była dużo niższa niż szczepionych podstawowo (tab. V).

Nadal w szczepieniach obowiązkowych stosowano szczepionkę Rouvax, produkcji Pasteur Merieux, a jako zalecaną, stosowano szczepionkę potrójną przeciw odrze, śwince i różyczce - MMR. Z roku na rok wzrasta odsetek dzieci, które jako szczepienie podstawowe otrzymały jedną dawkę tej szczepionki - z 5,8% w 1995 r. do 22,7% w 2000 r. Najwięcej dzieci urodzonych w 1999 r. otrzymało podstawowe szczepienie



Ryc. 2. Szczepienia przeciw odrze dzieci urodzonych w 1998 r. Stan w dniu 31.XII.2000 r. (odsetek zaszczepionych)

Fig. 2. Vaccination against measles in children born in 1998. Coverage on 31 December 2000

MMR w woj.mazowieckim - 33,6%, łódzkim - 28,8% i warmińsko-mazurskim - 27,5%. W 1999 r. w tych województwach odsetki zaszczepionych wynosiły w woj. mazowieckim - 23,1 i łódzkim - 24,6. Najrzadziej szczepionka MMR była stosowana w woj. kujawsko-pomorskim, gdzie zaszczepiono podstawowo 14,8% dzieci.

Mimo ulegającej polepszeniu sytuacji epidemiologicznej odrzy, Polska nie spełnia wymogów warunkujących postęp na drodze do eliminacji odrzy w kraju.

Tabela V. Odra w Polsce w 2000 r. Zachorowania i zapadalność na 100 000 osób szczepionych i nie szczepionych przeciw odrze wg wieku

Table V. Measles in Poland in 2000. Number of cases and incidence rates per 100 000 population among vaccinated and unvaccinated persons, by age

Wiek	Zaszczepieni I dawką			Zaszczepieni II dawką			Nie szczepieni		
	liczba zaszczep.	liczba chorych	zapadal- ność	liczba zaszczep.	liczba chorych	zapadal- ność	liczba zaszczep.	liczba chorych	zapadal- ność
0	x	x	x	x	x	x	361 848	3	0,8
1	283 178	3	1,1	x	x	x	92 479	1	1,1
2	376 252	1	0,3	x	x	x	10189	-	-
3	396 371	1	0,3	x	x	x	4 920	-	-
4	413 829	1	0,2	x	x	x	3 219	-	-
5	424 984	8	1,9	x	1	x	2 639	-	-
6	77 513	-	-	375 829	3	0,8	2 032	1	49,2
7	16 293	-	-	456 697	2	0,4	1669	-	-
8	8 777	-	-	482 138	8	1,7	1668	1	60,0
9	6016	1	16,6	513 836	6	1,2	1428	1	70,0
10-14	20 709	1	4,8	2762816	12	0,4	7 276	3	41,2
15-19	922 409	1	0,1	2284681	6	0,3	37 741	1	2,6

*D. Naruszewicz-Lesiuk*

## MEASLES IN POLAND IN 2000

## SUMMARY

The decreasing tendency in the number of measles cases has been observed (incidence 0,2 per 100 000). No cases were noted in two voivodeships, in 6 voivodeship from one to two cases were noted. In the remaining 8 voivodeships the highest incidence was noted in Śląskie and Wielkopolskie voivodeships (0,4 per 100 000).

Comparing to 1999 the incidence among children aged 0-4 decreased nearly three times from 1,4 to 0,5 per 100 000 whereas the incidence among children aged 8 and 9 and adults aged 20-24 increased.

Serological confirmation of cases suspected for measles improved too slowly (assay for IgM) - out of 107 suspected cases only 49 (47,6%) were serologically tested.

**Adres autorki:**

Danuta Naruszewicz-Lesiuk  
Zakład Epidemiologii Państwowego Zakładu Higieny  
ul. Chocimska 24, 00-791 Warszawa